

SEGUNDO INFORME DEL CENTRO DE ESTUDIOS PONLE FRENO-AXA DE SEGURIDAD VIAL

El 60 % de las lesiones por abrasión en motoristas se concentra en verano



El porcentaje de quemaduras en junio o agosto es tres veces mayor que el de meses como diciembre y enero y está relacionado con la menor protección de los motoristas

Según los datos del segundo informe realizado por el **Centro de Estudios PONLE FRENO-AXA de Seguridad Vial**, el número de heridas por abrasión aumenta un 47% de mayo a septiembre

31/07/2013

Los meses de mayo a septiembre concentran casi el 60% de las lesiones por abrasión que sufren los motoristas. Esta es una de las principales conclusiones que se desprenden del segundo informe publicado por el Centro de Estudios PONLE FRENO-AXA de Seguridad Vial dedicado en esta ocasión a las lesiones que afectan a los motoristas.

Dedicado a la investigación y prevención de accidentes, el Centro de Estudios PONLE FRENO-AXA de Seguridad Vial, proyecto que nace tras la entrada de la aseguradora AXA como socio estratégico de PONLE FRENO y que publicó en mayo su primer estudio - centrado en el esguince cervical- tiene como objetivo analizar y aportar información sobre las causas de los siniestros y ofrecer recomendaciones que ayuden a reducirlos, a través de estudios basados en la experiencia y el conocimiento en la gestión de la siniestralidad.

Segundo informe: lesiones de motoristas

Así, de acuerdo al segundo informe publicado por el Centro de Estudios PONLE FRENO-AXA de Seguridad Vial, cuyas principales conclusiones pueden consultarse en www.antena3.com/ponlefreno/centro-estudios, el repunte de las erosiones (raspones, quemaduras y heridas de tipo leve) en estos cinco meses, de acuerdo a los datos recogidos entre 2011 y 2012, es de un 47% respecto al resto del año, mientras que el total de lesiones derivadas de accidentes de moto no experimenta un aumento comparable en el mismo periodo, según los datos del Centro de Estudios Ponle Freno-AXA.

Menor protección, más lesiones

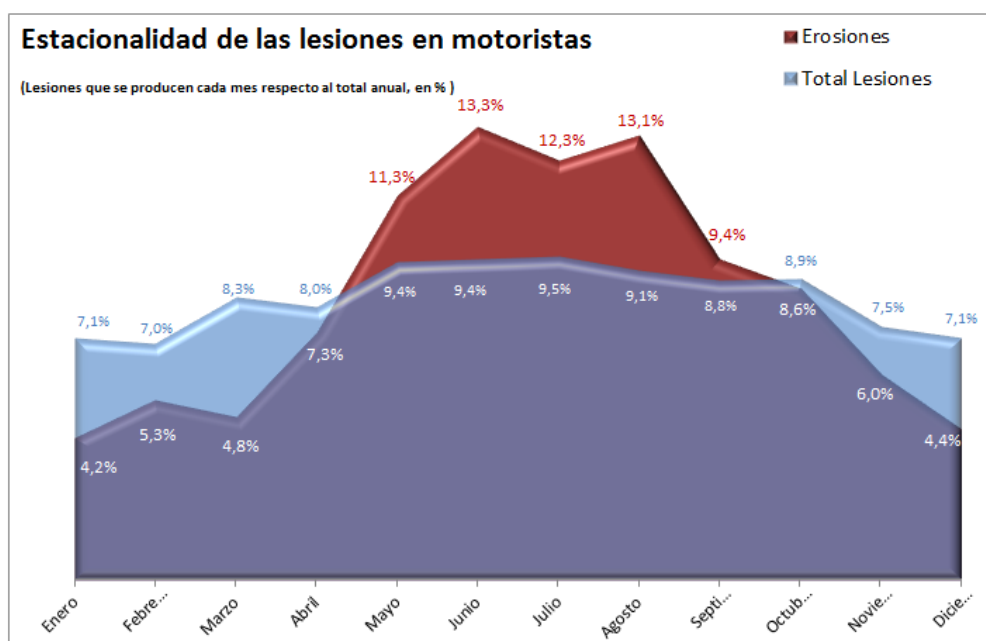
Una estacionalidad que, sin embargo, no se aprecia si se sigue la evolución del global de todas las lesiones que sufren los motoristas en accidentes (erosiones, contusiones, fracturas, amputaciones...), que es más homogénea y donde las fluctuaciones de unos meses a otros no superan nunca los 2,5 puntos porcentuales.

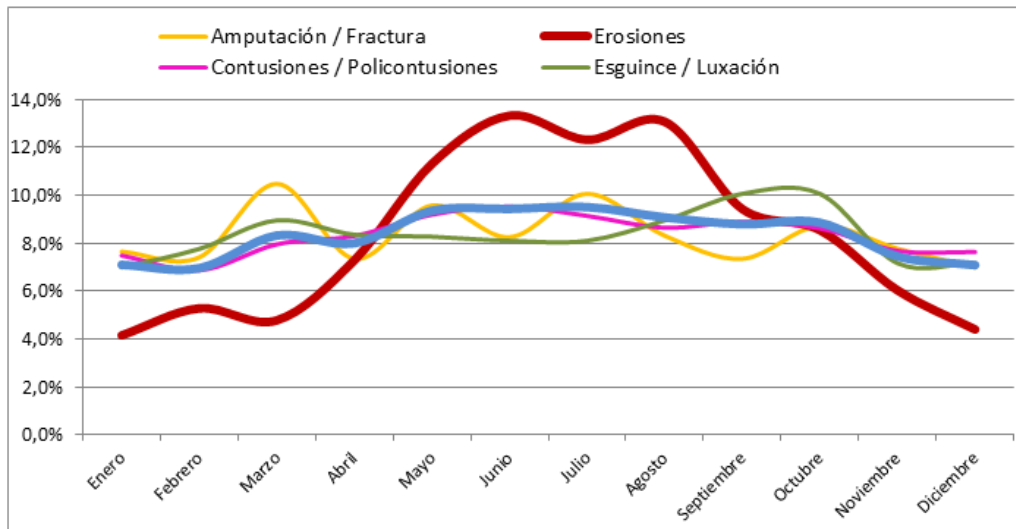
El distinto comportamiento entre el global general de las lesiones y las erosiones permite concluir **que el mayor uso de la moto en los meses de verano no es la causa principal del aumento de abrasiones en motoristas**. Dicho incremento está más relacionado con la **menor protección de los motoristas en los meses de más calor**. El repunte se explica así más por la falta de equipación adecuada por parte de los ocupantes de las motos: **camisetas, pantalones cortos y chanclas son habituales en esta época y sustituyen a los guantes y ropa y calzado que ofrecen mayor protección y que están más presentes el resto del año**.

Junio y agosto son los meses donde el peso de quemaduras, abrasiones y raspones es mayor. Junio concentra el 13,3% de las erosiones que se registran en todo el año entre los motoristas accidentados y agosto, el 13,1%.

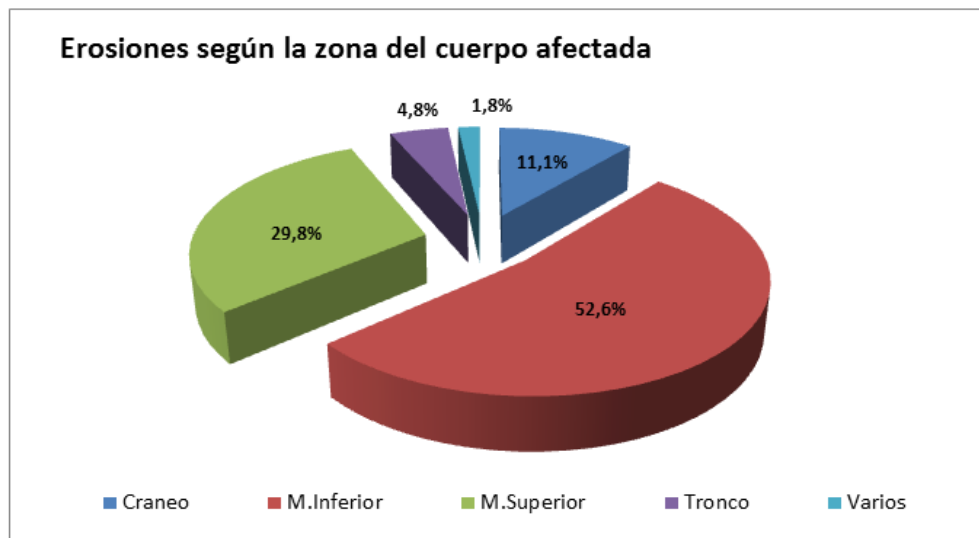
Los meses en los que este tipo de lesiones son menos habituales son enero (4,2% del total de erosiones registradas en el año) y diciembre (4,4%), según los datos de los dos últimos años.

En el global de lesiones, sin embargo, julio es el mes que concentra el mayor porcentaje con un 9,5%, mientras que febrero es el mes con una menor tasa de siniestralidad, con el 7%.

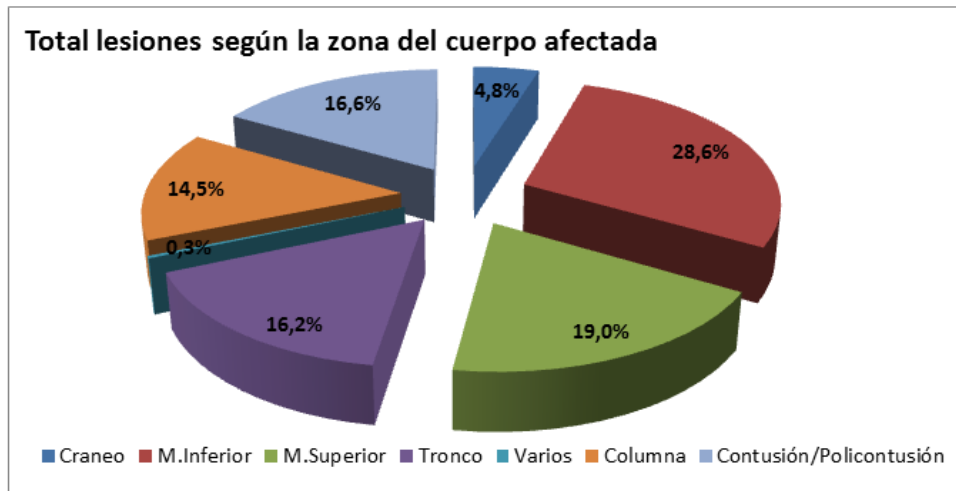




Por zonas del cuerpo afectadas, la mayor parte de las lesiones por abrasiones y similares se concentran en piernas y pies (52,6% del total) y, en menor medida, en brazos y manos (29,8%) y cráneo (11,1%).



Sin embargo, si se toman las lesiones de todo tipo que sufren los motoristas, el reparto por zonas del cuerpo afectadas es más equilibrado: los miembros inferiores suman el 28,6% del total, los superiores, el 19% y el tronco, el 16,2%.



El segundo informe del Centro de Estudios PONLE FRENO-AXA de Seguridad Vial se ha realizado con una base de análisis de 5.003 conductores de motocicletas o ciclomotores que resultaron lesionados en los años 2011 y 2012, a partir de los datos internos de AXA.

Equipación indispensable, también en los meses de calor

En verano, como en cualquier otro periodo del año, la protección debe extremarse a la hora de ir en moto. Por eso, y como recuerda Club 14, la asociación de motoristas de AXA, y AXA Prévention (asociación sin ánimo de lucro dependiente de AXA Francia), es esencial que, cada vez que cojas la moto, te equipes adecuadamente, ya que la única “carrocería” con la que cuenta un motorista en caso de accidente es la protección que pueda llevar como conductor.

Así, y aunque el **casco sea el único elemento obligatorio** de la equipación de los motoristas, Club 14 aconseja **como componentes indispensables llevar guantes, chaqueta, pantalón y botas adecuadas**. Los motoristas deben tener esta advertencia siempre presente, también en verano.

En los meses de calor, el motorista puede optar por ropa y equipación más adecuada a las temperaturas propias de estas fechas, sin olvidar llevar el calzado adecuado, como “unas botas con tejidos transpirables”, “nada de chanclas, sandalias, deportivas o zapatos de tacón”, recuerda Club 14.

Comunicación Centro de Estudios PONLE FRENO-AXA de Seguridad Vial

comunicacion@atresmedia.com: 91 62308 25/6/7 y 8
comunicacioncorporativa@axa.es: 91 538 87 36/86 03