

Estudio AXA sobre Esperanza de Vida en España

La diferencia entre las CC AA con mayor y menor esperanza de vida disminuirá en los próximos 35 años

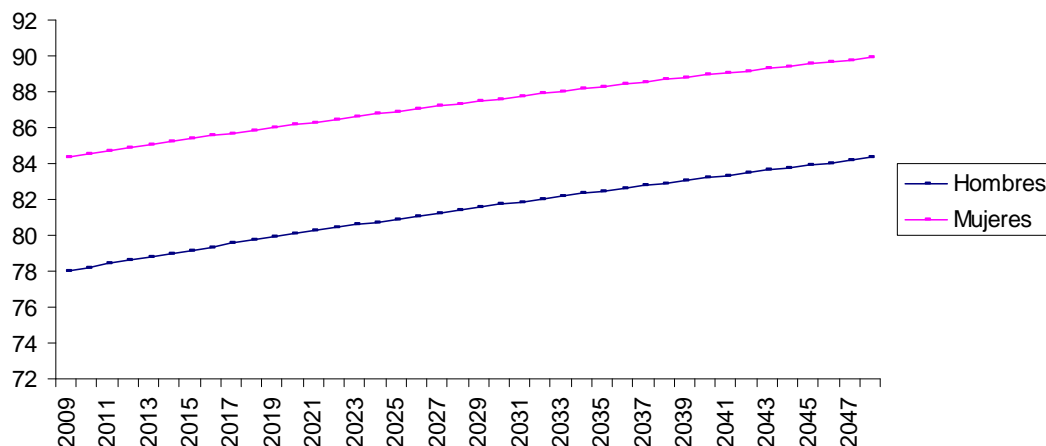
- Navarra, Madrid, La Rioja y Castilla y León se mantendrán como las comunidades autónomas con mayor esperanza de vida en el año 2047. Sin embargo, disminuirá su diferencia respecto a la media nacional.

- Entre 1991 y 2010, la esperanza de vida al nacer de los españoles aumentaba a un ritmo de 6,9 horas cada día y la de las españolas, a un ritmo de 5,3 horas. El estudio observa que, según los datos del INE, en los próximos 20 años, el aumento de la esperanza de vida al nacer se ralentizará y será solo de 3,2 horas al día para ambos casos.

- Las mujeres españolas seguirán viviendo más que los hombres. Pero la diferencia entre ambos se reducirá.

La esperanza de vida al nacer de los españoles (85 años para las mujeres y 79 años para los hombres en 2012) irá aumentando progresivamente en los próximos años hasta incrementarse en más de cinco años y medio en 2047. Y las actuales diferencias en la esperanza de vida entre Comunidades Autónomas se irán acortando progresivamente. Así se desprende del Estudio AXA sobre Esperanza de Vida en España realizado por la aseguradora, a partir de datos del Instituto Nacional de Estadística (INE).

Proyección esperanza de vida nacional



En palabras de Luis Sáez de Jáuregui, Director de Vida, Pensiones y Servicios Financieros de AXA España, “estos datos muestran que el proceso de homogeneización de las condiciones de vida de los españoles sigue su curso, y prueba de ello es que cada vez es menos relevante la comunidad autónoma en que se vive a efectos de esperanza de vida al nacer”.

El Estudio AXA observa que, dentro de 35 años, la esperanza de vida de los hombres españoles será de poco más de 84 años y la de las mujeres, de casi 90 años. A la luz de estos datos, se puede concluir que, si bien la mujeres españolas seguirán siendo más longevas que los hombres, la diferencia entre ambos se verá reducida. Hoy, las mujeres en España viven de media 6,3 años más que los varones. Según el estudio actuarial de AXA, esa diferencia se acortará a 5,6 años en 2047.

Datos por Comunidades Autónomas

Las cuatro comunidades autónomas con menor esperanza de vida al nacer son Ceuta (2,5 años menos que la media nacional para el caso de los hombres y 2,8 menos para las mujeres), Andalucía (0,5 años menos en el caso de los hombres y 0,9 años en el de las mujeres) y Asturias (donde los hombres viven casi un año menos que la media nacional).

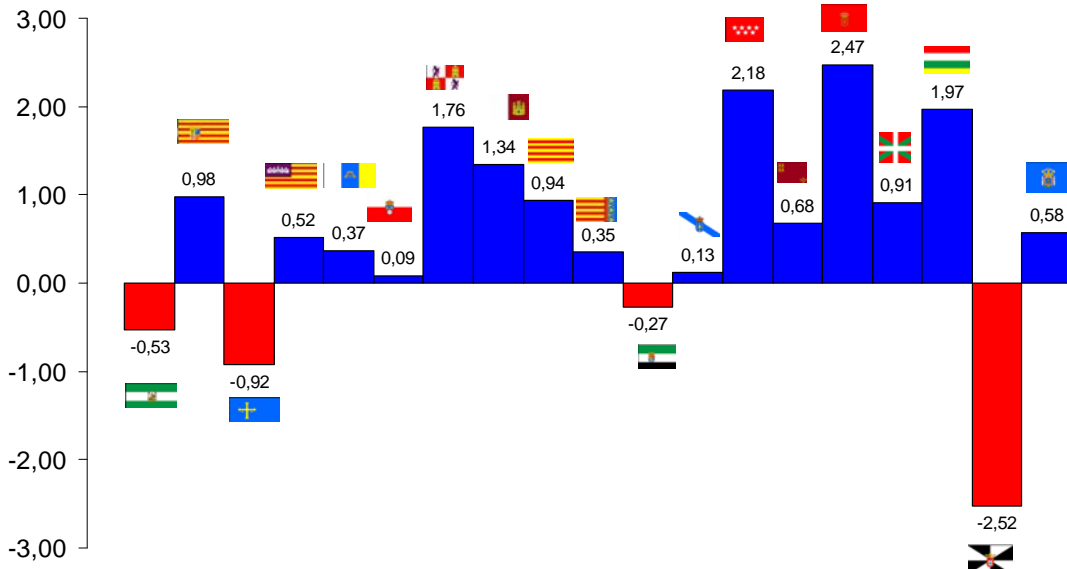
Esperanza de vida al nacer por CC AA

	2012		2047	
	Hombres	Mujeres	Hombres	Mujeres
Andalucía	78,07	83,96	83,60	88,96
Aragón	79,58	85,36	84,84	90,13
Asturias, Principado de	77,68	84,86	83,40	89,63
Baleares, Illes	79,12	84,70	84,50	89,47
Canarias	78,97	84,81	84,54	89,75
Cantabria	78,69	85,72	84,25	90,32
Castilla y León	80,36	86,19	85,47	90,69
Castilla - La Mancha	79,94	85,50	85,20	90,13
Cataluña	79,54	85,48	84,75	90,10
Comunitat Valenciana	78,95	84,56	84,23	89,37
Extremadura	78,33	84,49	83,91	89,45
Galicia	78,73	85,40	84,38	90,03
Madrid, Comunidad de	80,78	86,34	85,64	90,73
Murcia, Región de	79,28	84,64	84,51	89,40
Navarra, Comunidad Foral de	81,07	86,77	85,94	91,01
País Vasco	79,51	85,83	84,71	90,38
Rioja, La	80,57	86,05	85,38	90,37
Ceuta	76,08	82,06	82,43	88,14
Melilla	79,18	84,23	84,35	89,18
MEDIA NACIONAL	78,60	84,88	84,17	89,77

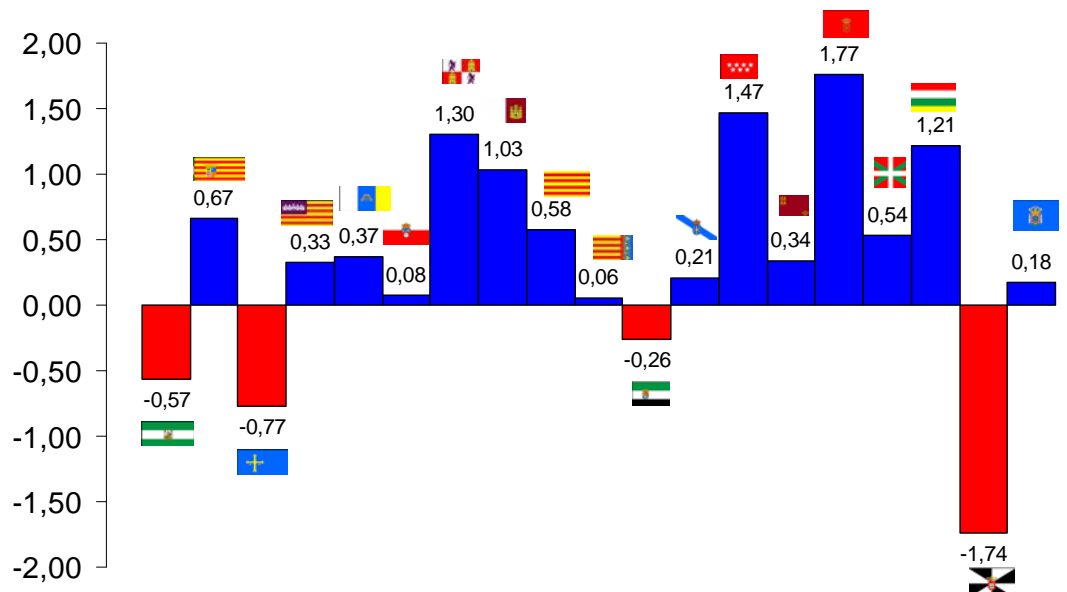
Fuente: AXA a partir de los datos del INE.

La proyección realizada por AXA para el año 2047 concluye que, aunque ceutíes y andaluces seguirán siendo los españoles con menor esperanza de vida al nacer, sus diferencias respecto a la media nacional serán menores; tanto en el caso de las mujeres como en el de los hombres.

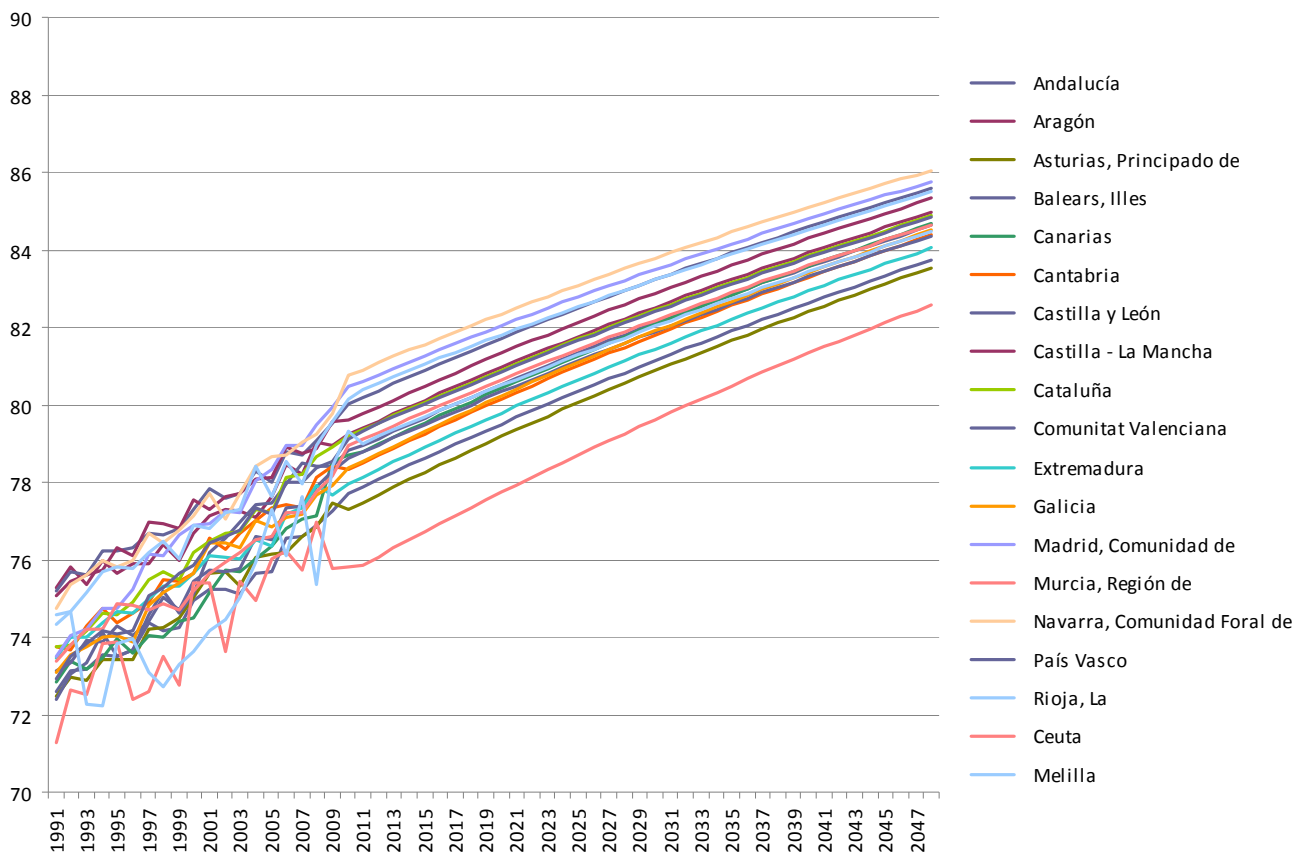
Diferencia en años de la esperanza de vida de los HOMBRES en 2012
Media nacional en 2012: 78,6 años



Diferencia en años de la esperanza de vida de los HOMBRES en 2012
Media nacional en 2047: 84,17 años



Evolución de la esperanza de vida de los HOMBRES por CC AA



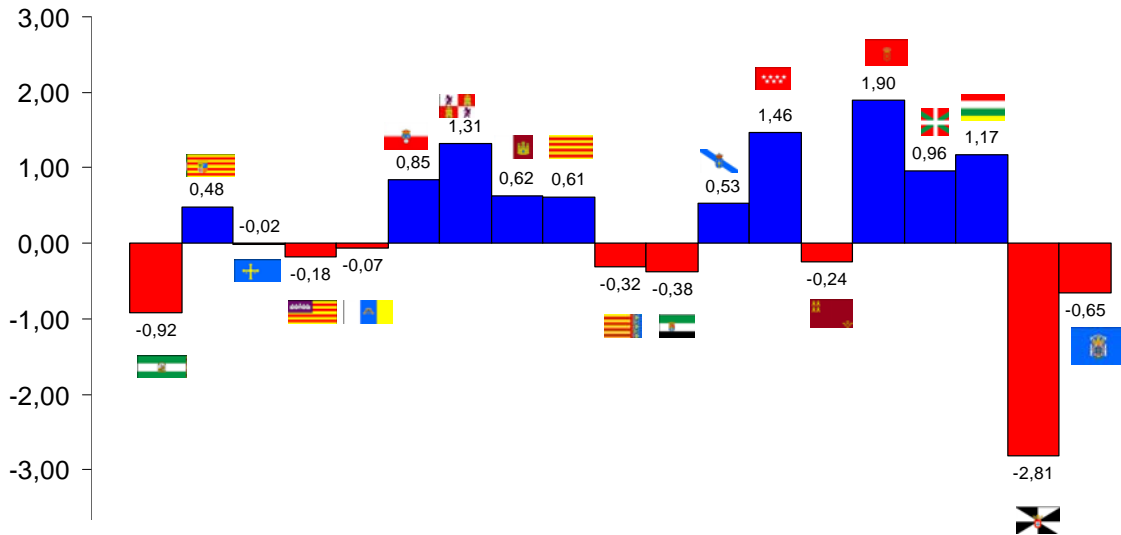
Fuente: AXA a partir de los datos del INE.

En el año 2047, Navarra, Madrid, La Rioja y Castilla y León seguirán conservando los mayores índices de esperanza de vida, pero verán acortada la diferencia con la media española. De este modo, los navarros, que hoy viven de media 2,47 años más que el resto de los españoles, en 2047 vivirán ya solo 1,77 años más. Igualmente, los madrileños verán reducida la diferencia de su esperanza de vida al nacer respecto a la media, pasando de los 2,18 años actuales a los 1,47 dentro de 35 años.

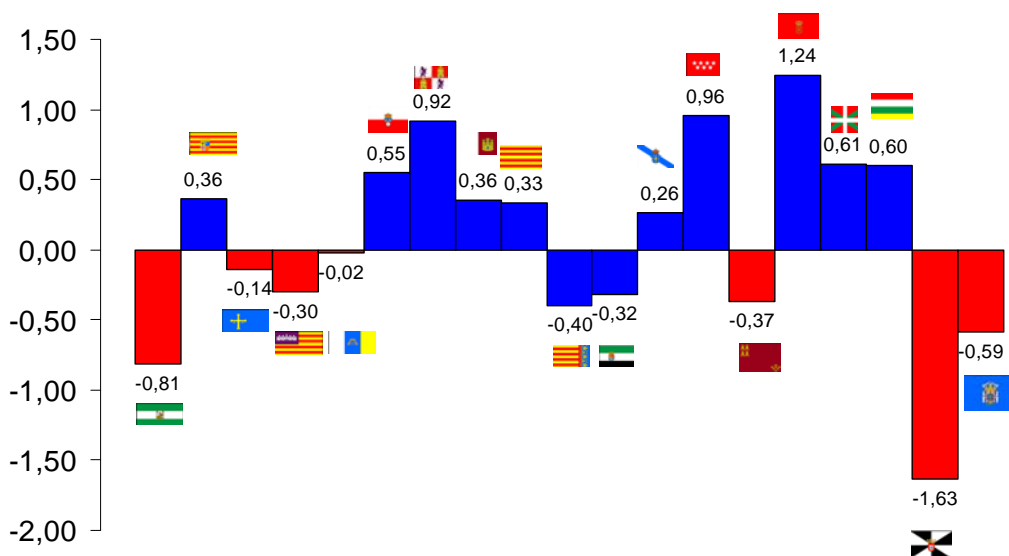
Los ceutíes, por ejemplo, pasarán de vivir de media 2,52 años menos que el resto de los españoles a vivir 1,74 años menos. Lo mismo que los asturianos, que pasarán de tener una diferencia en su esperanza de vida al nacer con el resto de los españoles de 0,92 años menos a tan solo 0,77 años menos. Extremeños y asturianos seguirán la misma dinámica.

En el caso de las mujeres, la proyección de la esperanza de vida al nacer para 2047 seguirá el mismo patrón que la de los hombres. Navarras, madrileñas y castellanoleonesas vivirán más que la media española, y ceutíes y andaluzas, menos.

Diferencia en años de la esperanza de vida de las MUJERES en 2012
 Media nacional en 2012: 84,88 años

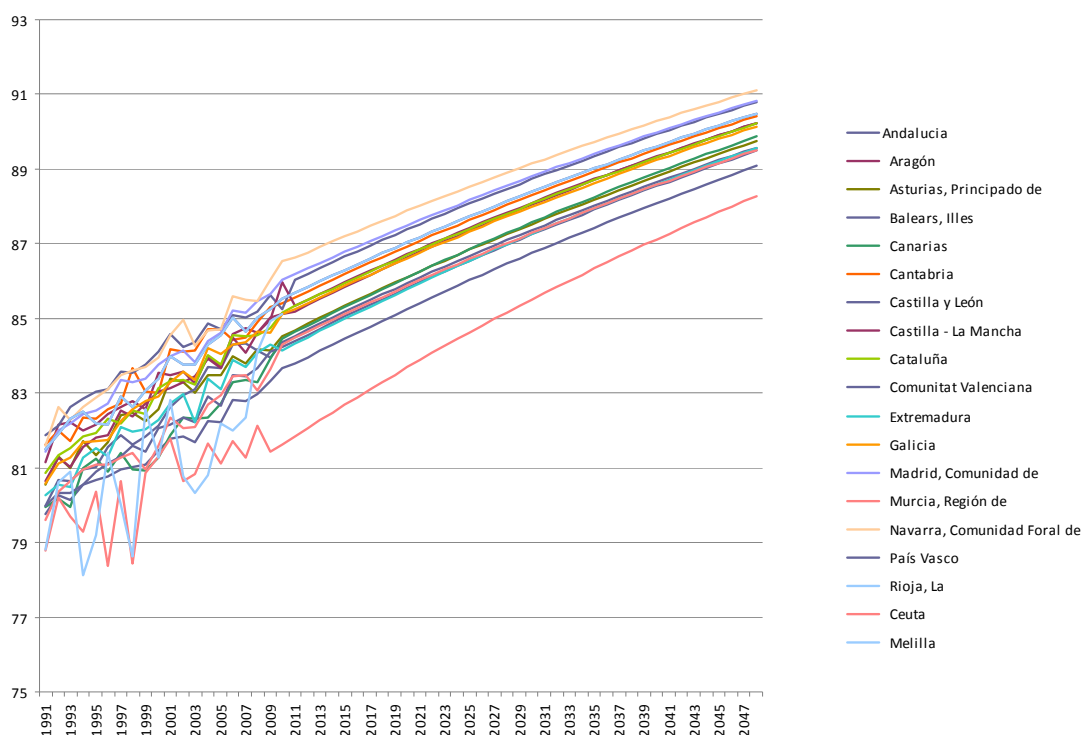


Diferencia en años de la esperanza de vida de las MUJERES en 2047
 Media nacional en 2047: 89,77 años



Fuente: AXA a partir de los datos del INE.

Evolución de la esperanza de vida de las MUJERES por CC AA



Fuente: AXA a partir de los datos del INE.

Cabe destacar el caso de las mujeres de Valencia, Murcia y Baleares. Mientras que los hombres de estas Comunidades viven más que el español medio, las mujeres están por debajo de la media femenina. Así, las valencianas tienen en la actualidad una esperanza de vida de 84,56 años, ligeramente menor que la media española, de 84,88. Sin embargo los varones valencianos, con 78,95, superan la esperanza de vida media de los españoles, situada en los 78,6 años. Una tendencia que se mantendrá en los próximos 35 años, a tenor de los datos de AXA.

Murcia reproduce el mismo esquema: mientras que sus mujeres presentan una esperanza de vida por debajo de la media española (0,24 años menos), los hombres viven más (0,68 años más que la media nacional). Y lo mismo ocurre en Baleares.

El aumento de la esperanza de vida se ralentiza

Otra de las conclusiones destacables del Estudio AXA sobre Esperanza de Vida en España es que el aumento de la esperanza de vida de los españoles se ralentizará en los próximos 20 años.

En el periodo 1991-2010, la esperanza de vida de los varones crecía a un ritmo de 6,9 horas diarias. Por su parte, las mujeres veían aumentar su esperanza de vida al nacer en 5,3 horas por cada día que pasaba. Unos datos que se alejan significativamente de la proyección realizada para el periodo 2011-2030. En los próximos 20 años, tanto hombres como mujeres verán aumentar su esperanza de vida a un ritmo de solo 3,1 horas al día.

En el caso de los varones españoles, cabe destacar la fuerte desaceleración que sufrirán en los próximos años las Comunidades de Madrid, Baleares y País Vasco. Si bien en las dos últimas décadas la esperanza de vida de los madrileños aumentó a un ritmo de 8,8 horas al día, en los próximos 20 años, ese incremento será solo de 3,6 horas al día. Los baleares pasarán de 8,1 horas al día a 4,02; y los vascos de 7,8 a 3,9 horas al día.

Las mujeres seguirán el mismo patrón, destacando el caso de las melillenses, castellanomanchegas y navarras, cuya esperanza de vida pasará de aumentar 8, 6,7 y 6,2 horas al día, respectivamente, a un incremento de 3,7; 3,5 y 3,2 horas al día.

Aumento de la esperanza de vida (en horas) por cada día que pasa

	1991-2010		2011-2030	
	Hombres	Mujeres	Hombres	Mujeres
Andalucía	6,47	4,92	4,11	3,74
Aragón	5,00	5,00	3,93	3,61
Asturias, Principado de	6,08	5,04	4,28	3,58
Balears, Illes	8,09	5,54	4,02	3,57
Canarias	7,42	5,72	4,17	3,71
Cantabria	5,77	4,79	4,17	3,46
Castilla y León	6,12	4,29	3,84	3,41
Castilla - La Mancha	5,74	6,75	3,95	3,48
Cataluña	6,88	5,41	3,89	3,46
Comunitat Valenciana	6,92	5,37	3,94	3,60
Extremadura	5,67	4,89	4,17	3,72
Galicia	6,68	5,74	4,26	3,47
Madrid, Comunidad de	8,78	5,81	3,63	3,30
Murcia, Región de	7,00	5,92	3,89	3,55
Navarra, Comunidad Foral	7,60	6,24	3,65	3,18
País Vasco	7,85	5,11	3,88	3,43
Rioja, La	7,34	5,45	3,55	3,23
Ceuta	5,71	3,60	4,74	4,62
Melilla	6,03	7,96	3,82	3,69
MEDIA NACIONAL	6,87	5,36	3,15	3,19

Fuente: AXA a partir de los datos del INE.

Leyenda de las banderas



Ficha Técnica

El presente estudio de Proyección de la Esperanza de Vida por Comunidades Autónomas parte de la base de la aplicación del método clásico de componentes, y todo ello conforme a los siguientes parágrafos:

Partiendo de la Proyección de la Población de España a Largo Plazo elaborada por el Instituto Nacional de Estadística, se trata de obtener bajo ciertas hipótesis una simulación estadística del comportamiento de la esperanza de vida a largo plazo para las diferentes Comunidades Autónomas correspondiente a los próximos cuarenta años (hasta 2048), y bajo la base de comportamientos demográficos actualmente observados.

El ejercicio de proyección de la población de España a Largo plazo realizado por el INE permite realizar un análisis de cada uno de los fenómenos demográficos básicos en cada año del periodo proyectivo y cuantificar las tasas específicas de mortalidad:

d_x = Número esperado de fallecidos con edad x

q_x = Probabilidad de que un individuo con edad x fallezca antes la edad $x+1$

l_x = número esperado de supervivientes a la edad x ;

Analizado dichos datos, se realiza un ejercicio de cálculo del factor de mejora λ_x que permite identificar cuál ha sido la tasa media anual de mejora para cada uno de los años del periodo proyectivo en el ámbito nacional.

Por otro lado, partiendo de los comportamientos demográficos actualmente observados en las Comunidades Autónomas, analizamos las tasas específicas de mortalidad edad a edad y en función del sexo para la población residente en 2010 en las diferentes Comunidades Autónomas de España.

Una vez analizadas las citadas tasas de mortalidad por Comunidad Autónoma, se realiza una proyección de las q_x (Probabilidad de que un individuo con edad x fallezca antes la edad $x+1$), para cada una de las citadas Comunidades a partir del factor de mejora λ_x calculado en los datos de Proyección de la Población de España a Largo Plazo.

De esta forma, partiendo de una cohorte de habitantes residentes para cada Comunidad Autónoma con sexo s y edad x , a 1 de enero del año t , se obtiene la proyección de dicha cohorte poblacional diferenciada por Comunidad Autónoma, con edad x y sexo s en dicha área geográfica a partir del 1 de enero del año $t+1$ (2010) hasta $t+n$ (2048).

Acerca de AXA España

El Grupo AXA es uno de los grandes grupos aseguradores de España, con un volumen de negocio total de más 2.500 millones de euros en 2012, AXA cuenta con 3 millones de clientes y 6 millones de pólizas. La compañía dispone de más de 7.000 puntos de asesoramiento y venta.

Nota disponible en

http://www.axa.es/sala_de_prensa/index_salaprensa.htm

Relaciones con los Medios y Reputación:

Gema Rabaneda: 91 538 8603

Juan Jiménez: 91 538 8736

Síguenos en:

