

Informe Centro de Estudios Ponle Freno-AXA sobre las bajas e impedimentos por accidentes de tráfico

El 85% de las personas hospitalizadas por accidentes de tráfico sufre secuelas permanentes

El 32% de los lesionados más graves son peatones

Un motorista tiene nueve veces más riesgo de sufrir un accidente

Cuatro de cada diez lesionados en accidentes de tráfico necesita más
de un mes de recuperación

Madrid, 20/11/2018

Hasta un 85% de las personas que han sufrido un accidente de tráfico y han necesitado hospitalización sufrirá algún tipo de secuela permanente y, de todos los lesionados que sufren algún tipo de baja o impedimento después de un accidente de tráfico, el 14% se queda con algún tipo de secuela o limitación de por vida. Son datos que se extraen del último informe del **Centro de Estudios Ponle Freno-AXA**, que ha analizado los accidentes en carretera con daños corporales para conocer, tanto la gravedad de las bajas de los lesionados (según su edad, causa del siniestro, tipo de vehículo, etc.), como los días de estabilización necesarios para recuperarse o el tipo de secuelas que pueden conllevar.

Aunque la mayoría de las secuelas que quedan tras un accidente de tráfico son de carácter leve según el Baremo oficial (dolores, mareos, vértigos temporales, etc.), casi un 2,4% son graves o muy graves (problemas físicos o psíquicos tales como la pérdida grave de visión, la pérdida total de la movilidad, la pérdida total de audición o la amputación de alguna extremidad, etc.).

Además, cuando un lesionado tiene secuelas, el tiempo de estabilización de las lesiones se duplica respecto a una baja sin secuelas, llegando a los 125 días de media. Así, un lesionado con secuelas leves (mareos, cervicalgia, vértigos temporales...) tarda un mes y medio en recuperarse y un lesionado con secuelas muy graves (ceguera, pérdida de audición, deterioro grave de las funciones cerebrales...) más de un año, si es que se recupera.

ATRESMEDIA

Dirección de Comunicación
comunicacion@atresmedia.com
@atresmediaCom
91 623 08 25 / 6 / 7 / 8

Tiempo medio de recuperación

En cuanto al tiempo de recuperación, cuatro de cada diez lesionados en accidentes de tráfico necesita más de un mes de recuperación para volver a sus actividades diarias.

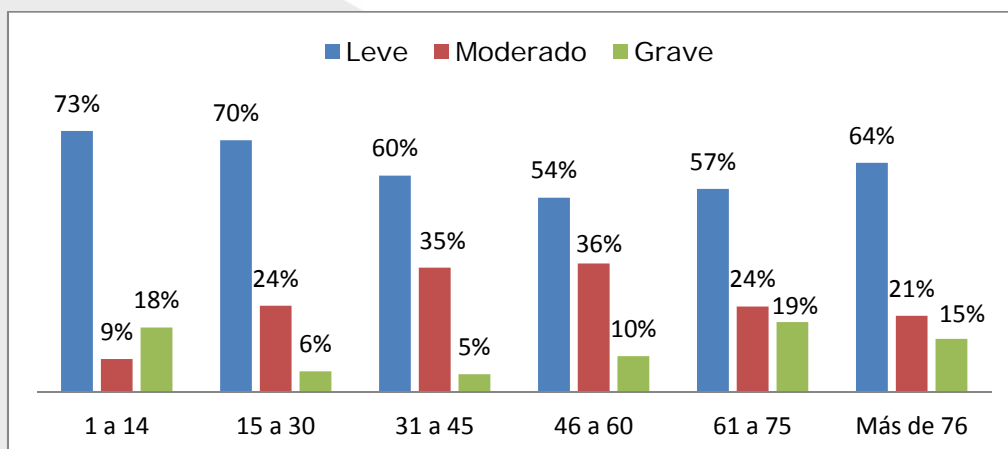
En concreto, el 30% de los lesionados con daños corporales sufrió un accidente que le provocó una baja o impedimento moderado (necesitó más de un mes para recuperarse) y el 7,5% necesitó ingreso hospitalario para estabilizar sus lesiones.

Clasificación de la gravedad de la lesión por duración de la misma	
Sin baja	
Baja o impedimento leve	Hasta 30 días
Baja o impedimento moderado	Más de 30 días
Baja o impedimento grave	Más de 30 días y hospitalización

Del análisis del informe se desprende que, en promedio, **el tiempo que tarda un lesionado en estabilizarse es 63 días**: los heridos graves necesitan más de seis meses para volver a sus quehaceres -si bien, según la trascendencia de sus daños, no todos podrán volver a realizar sus ocupaciones habituales-, frente a los 86 días que necesitan las personas que han sufrido una lesión moderada y los 57 días que requieren las bajas leves.

El estudio determina que **las personas mayores y los niños menores de 15 años son los más vulnerables**, ya que duplican y triplican el porcentaje de lesionados graves: casi el 20% de las lesiones que sufren los afectados de 61 a 75 años conlleva más de 30 días de impedimento e ingreso hospitalario, frente al 7% de media, siendo el colectivo que se lleva la peor parte. Lo mismo ocurre con los niños: el 18% de las lesiones que padecen los menores de 15 años son graves, por lo que requieren hospitalización.

Tipo de baja según la edad del afectado



ATRESMEDIA

Dirección de Comunicación
comunicacion@atresmedia.com
 @atresmediaCom
 91 623 08 25 / 6 / 7 / 8

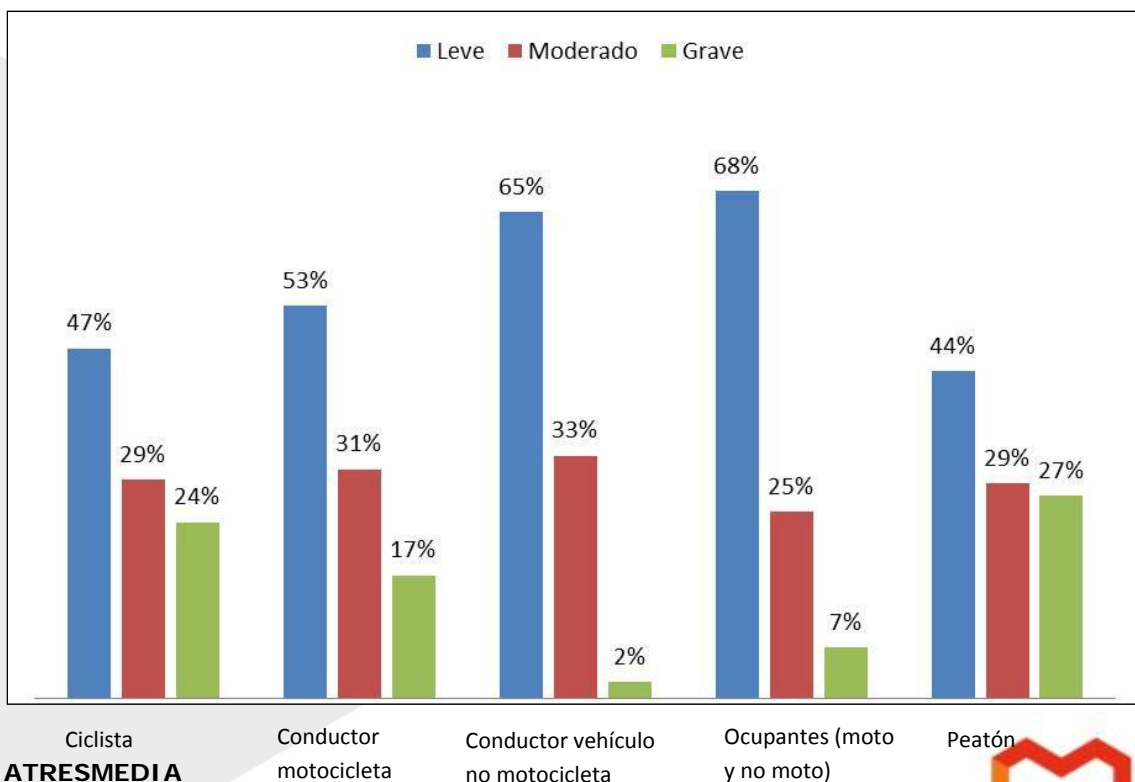
Según el tipo de accidente sufrido (atropello, colisión entre dos vehículos o salida de vía) se produce una lesión o una baja de mayor o menor gravedad. En concreto, **las lesiones más graves son las que se producen por atropello a un peatón o ciclista:** más de la mitad de estos necesita más de un mes para estabilizarse y tres de cada 10 requieren ingreso hospitalario. Por el contrario, las colisiones entre vehículos y las salidas de vía conllevan solo el 5% y el 10% de lesiones graves respectivamente.

El informe permite conocer también el tipo de lesión dependiendo del vehículo involucrado. Así, **los accidentes en los que se ven envueltas motocicletas son los que revisten mayor gravedad,** frente a aquellos en los que intervienen camiones o turismos, ya que en el primer caso, el 20% sufrió lesiones que requirieron hospitalización (muy por encima de los segundos y los terceros, con un 11% y un 8%, respectivamente).

El peatón, el más vulnerable

Una vez más, **el peatón sigue siendo el peor parado en los accidentes de tráfico.** El 32% de los lesionados más graves son peatones.

Junto a ellos, motoristas y ciclistas siguen siendo los actores más inseguros en la carretera. Del total de siniestros que sufren los peatones, un 27% requiere ingreso y de los ciclistas, un 24%. **Además, los conductores de moto tienen nueve veces más probabilidades de sufrir un accidente grave** que los conductores del resto de vehículos (coches, camiones, furgonetas, etc.).



ATRESMEDIA

Dirección de Comunicación
comunicacion@atresmedia.com

@atresmediaCom

91 623 08 25 / 6 / 7 / 8

El informe hace referencia también a la **siniestralidad en las comunidades autónomas**: Murcia, Valencia, Castilla León, Castilla-La Mancha y Cantabria, superando todas el 10% de lesiones graves en accidentes. Concretamente, la Región de Murcia registra el peor dato, donde casi el 15% de las víctimas en un accidente de tráfico precisa ingreso hospitalario.

Por el contrario, aun siendo la comunidad autónoma más poblada y que registra más siniestros, es en Andalucía donde se producen menos lesiones graves (en el 4,9% de los casos).

Consejos de prevención

El **Centro de Estudios Ponle Freno-AXA** recuerda la importancia de la prevención, la educación y la concienciación de todos para reducir los accidentes de tráfico y por ello, como con cada uno de los informes que publica, acompaña las conclusiones de los mismos con una serie de consejos de prevención, que en este caso son:

-Evitar las distracciones y aquellos actos que nos obliguen a quitar la atención de la carretera, como la manipulación de sistemas multimedia, mirar el móvil, fumar, hablar con los pasajeros...Los peatones también deben evitar caminar mirando el móvil o ir escuchando música muy alta.

-Llevar la indumentaria y las protecciones adecuadas, como el casco en bicicletas y motos y el cinturón y el asiento bien ajustados en los demás vehículos.

-Respetar las normas de circulación, tanto los límites de velocidad como el resto de señales.

-No consumir drogas ni alcohol y leer el prospecto en caso de estar tomando algún medicamento.

-Dar ejemplo, sobre todo a los más pequeños para que se conciencien de la importancia de la educación en la seguridad vial.

-Revisar el vehículo antes de realizar un desplazamiento largo y parar cada dos horas para evitar la fatiga.

-Seguir ciertas normas de prevención, como extremar la precaución en lugares críticos (pasos de peatones, salidas de garaje, paradas de autobús) o en las maniobras de marcha atrás.

Ficha técnica

El estudio ha sido elaborado a partir de la base de datos de siniestros de AXA analizando los siniestros con lesiones producidos entre 2016 y 2017. En total, se han analizado 59.771 accidentes. El estudio se centra en los 33.271 afectados que requirieron baja (un 56% del total).

ATRESMEDIA

Dirección de Comunicación
comunicacion@atresmedia.com
@atresmediaCom
91 623 08 25 / 6 / 7 / 8



El Centro de Estudios **PONLE FRENO-AXA de Seguridad Vial** es un proyecto que nace en mayo de 2013, un año después de la entrada de la aseguradora AXA como socio estratégico de **PONLE FRENO**. Desde su creación, entre otras acciones, ha publicado una decena de informes sobre siniestralidad y hábitos de conducción, y ha lanzado diversas campañas de concienciación. Su trabajo persigue el objetivo de conseguir la visión 0 víctimas.

ATRESMEDIA

Dirección de Comunicación
comunicacion@atresmedia.com
@atresmediaCom
91 623 08 25 / 6 / 7 / 8

