



# Nota de prensa

Madrid, 17 de septiembre de 2018

INFORME FUNDACIÓN AXA PROTECCIÓN FINANCIERA

## **AXA alerta de que la brecha de desprotección financiera de las mujeres continúa agrandándose**

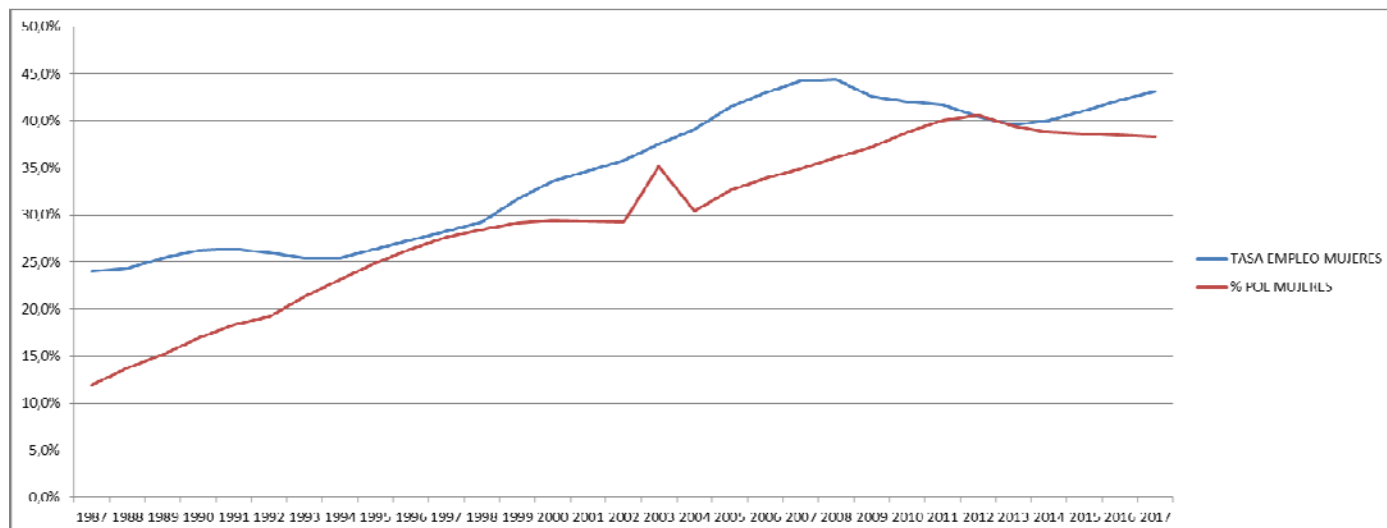
- **Pese a que el 47% de las mujeres activas tiene empleo sólo contratan el 38% de los seguros de vida riesgo.**
- **Las mujeres que se protegen, lo hacen mejor que los hombres: el capital medio asegurado respecto a su salario es mayor entre la población femenina.**
- **Los ceutís y madrileños son los que más valoran su vida. Los lucenses, los que menos.**

¿Se protegen los hogares españoles ante la pérdida de uno de sus miembros? ¿Hay diferencia entre hombres y mujeres? ¿Se han concienciado las mujeres de cuál es su peso en la economía doméstica? ¿Cómo se protege? La Fundación AXA ha realizado un estudio que desvela la desprotección financiera que viven los hogares debido a la brecha existente entre los ingresos que aporta la mujer y su nivel de protección. De hecho, pese a que el 47% de las mujeres activas tiene empleo sólo contratan el 38% de los seguros de vida riesgo.

Hace 30 años, cuando la tasa de empleo de las mujeres españolas era del 24%, el porcentaje de seguros en manos femeninas que cubrían la contingencia de enfermedad o fallecimiento era del 12%. En la actualidad, con una tasa del 43%, el volumen de productos de vida riesgo en manos de mujeres es del 38%.

“Los datos nos hacen pensar que la incorporación plena al mercado laboral de las mujeres ha tenido como consecuencia una mayor concienciación de la importancia de su aportación salarial a la economía familiar, lo que ha llevado aparejado a su vez un aumento de los seguros que cubren la posibilidad de prescindir de su salario. El crecimiento de ambas variables, por tanto, ha sido paralelo”, afirma Jesús Carmona, director de Vida, Salud y Accidentes. “Pero aunque en algunos años ha llegado a converger, la brecha de desprotección femenina ha vuelto a ampliarse tras la crisis económica”, añadía. Esta es una de las principales conclusiones del Informe de la Fundación AXA sobre Protección Financiera.

**Evolución de la tasa de empleo femenina y de la tasa de pólizas de vida riesgo de mujeres**



A mediados de los años noventa, tras la salida de la crisis económica de 1993, 27 de cada 100 mujeres activas tenían empleo y prácticamente ese era el mismo porcentaje de pólizas de vida en manos femeninas. Este fue un periodo de gran protección. Sin embargo, a partir de ese año, la tasa de empleo de las mujeres comenzó a crecer a un mayor ritmo que al que se protegían, coincidiendo la mayor brecha de desprotección con la reciente crisis económica, cuando a una tasa de empleo del 44% le correspondía un nivel de protección del 35%. En 2011 las mujeres volvieron a tomar una mayor conciencia de la necesidad de proteger económicamente a su familia, como demuestra el hecho de que tu tasa de empleo y el porcentaje de pólizas suscritas por estas volviera a aproximarse.

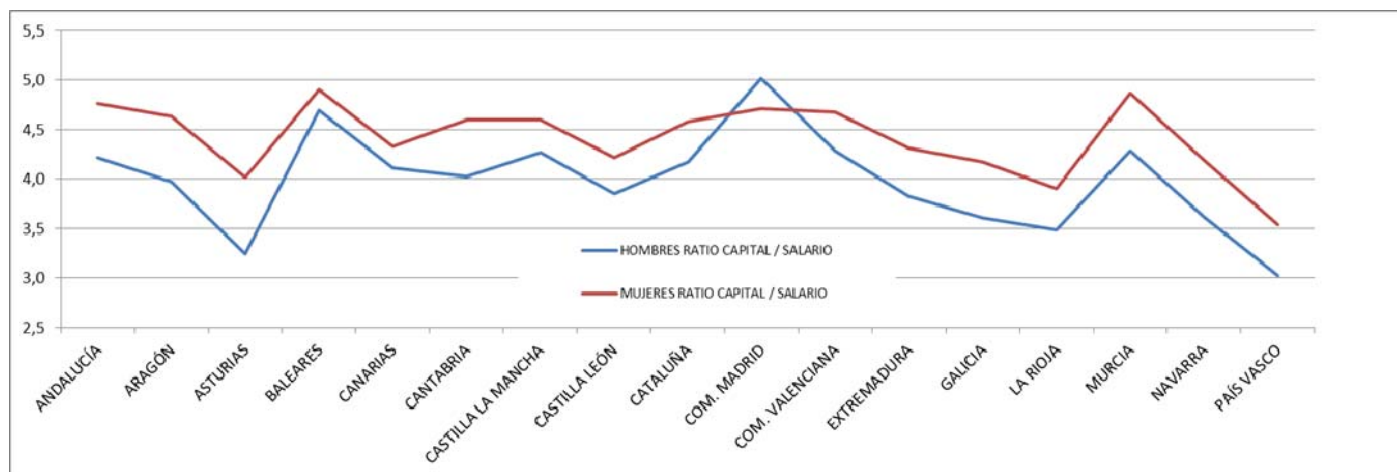
Sin embargo, en 2013 la brecha de desprotección femenina comenzó a abrirse de nuevo. Y en la actualidad continúa ampliándose. En 2017, de cada 100 mujeres activas 47 tenían empleo. Sin embargo, solo 38 de cada 100 pólizas estaban en sus manos.

Del informe de la Fundación AXA sobre Protección Financiera también se desprende que las mujeres que se protegen del riesgo de que su familia no pueda contar con su salario por enfermedad o fallecimiento, lo hacen por capitales superiores al de los hombres. Así, de media, los capitales cubiertos en caso de fallecimiento se sitúan entre 3 y 5 veces el salario medio anual para hombres; y entre 3,5 y 4,9 veces para mujeres. Baleares y Murcia son las Comunidades con una mayor protección de las mujeres trabajadoras. Allí, aquellas que han suscrito un seguro de vida riesgo para proteger a su familia en caso de enfermedad o fallecimiento, lo hacen con capitales que suponen casi 5 veces su salario. Lejos del País Vasco, donde los familiares de las mujeres aseguradas obtendrían, en caso de contingencia, 3,5 veces su salario.

Ahora bien, las mujeres de todas las Comunidades, salvo Madrid, tienen un ratio de capitales medios asegurados / salario medio superior al de los hombres; lo que significa que valoran mucho más que ellos su contribución a la economía familiar.

**Capitales medios asegurados respecto al salario**

CC.AA.	RATIO CAPITAL / SALARIO	
	MUJERES	HOMBRES
BALEARES	4,9	4,7
MURCIA	4,9	4,3
ANDALUCÍA	4,8	4,2
COM. MADRID	4,7	5,0
COM. VALENCIANA	4,7	4,3
ARAGÓN	4,6	4,0
CASTILLA LA MANCHA	4,6	4,3
CANTABRIA	4,6	4,0
CATALUÑA	4,6	4,2
CANARIAS	4,3	4,1
EXTREMADURA	4,3	3,8
CASTILLA LEÓN	4,2	3,8
NAVARRA	4,2	3,6
GALICIA	4,2	3,6
ASTURIAS	4,0	3,2
LA RIOJA	3,9	3,5
PAÍS VASCO	3,5	3,0



### Ceutís y madrileños, los que más valoran su vida

En términos generales, en lo que respecta a hombres y mujeres, también se observan diferencias significativas por provincias en los capitales asegurados por fallecimiento. Mientras que Ceuta, Madrid y Barcelona presentan unos capitales medios de 132.000€ y 115.000€ respectivamente, en Lugo y Badajoz, se aseguran la vida por 72.000 y 77.000€ respectivamente.

#### Capitales medios asegurados por provincia (datos en euros)

PROVINCIA	PROVINCIA	PROVINCIA			
LUGO	72.449	TERUEL	85.944	GUIPÚZCOA	95.953
BADAJOS	77.213	ALBACETE	86.421	GERONA	96.139
PALENCIA	79.787	LEON	86.607	TOLEDO	97.379
JAEN	80.071	LÉRIDA	87.708	MURCIA	97.379
ÁLAVA	80.100	TARRAGONA	88.224	<b>Media nacional</b>	<b>98.341</b>
LA RIOJA	81.532	CASTELLÓN	88.317	NAVARRA	98.476
LA CORUÑA	82.059	MELILLA	89.009	VALENCIA	98.584
BURGOS	82.533	GRANADA	89.058	HUELVA	99.215
HUESCA	82.921	VIZCAYA	89.456	GUADALAJARA	99.402
TENERIFE	82.985	CIUDAD REAL	89.457	CORDOBA	99.476
ZAMORA	83.329	ALMERÍA	89.905	ZARAGOZA	101.128
ORENSE	83.331	CÁDIZ	90.461	SEVILLA	101.226
ASTURIAS	83.421	AVILA	90.684	BALEARES	103.814
PONTEVEDRA	83.488	SALAMANCA	94.811	MÁLAGA	104.026
CÁCERES	83.593	CANTABRIA	94.880	BARCELONA	115.860
LAS PALMAS	83.611	VALLADOLID	95.418	MADRID	132.549
SEGOVIA	84.706	SORIA	95.598	CEUTA	134.867
CUENCA	85.379	ALICANTE	95.767		

Por profesiones también se aprecia una disparidad a la hora de valorar sus vidas. Así, el sector sanitario es el que por mayores capitales se asegura, frente a encargados de taller, cocineros o camareros. En el análisis realizado por la Fundación AXA se observa que dentistas, especialistas médicos, pilotos y farmacéuticos suscriben pólizas de vida riesgo por importes superiores de media a 170.000€. En el lado apuesto, operarios o empleados del sector de la restauración, con capitales medios asegurados menores de 60.000€.

PROFESIONES MÁS PROTEGIDAS	CAPITAL MEDIO ASEGURADO (€)
Odontólogos	174.000
Especialistas médicos	173.000
Pilotos de aviación y profesionales asimilados	170.000
Farmacéuticos	148.000
Encargado de sección dentro de un comercio y asimilados	142.000
Actores y directores de cine, radio, televisión y de teatro y asimilados	132.000
Procuradores	129.000
Economistas	126.000



### **Datos de la ficha técnica del estudio**

Estudio realizado por AXA Seguros para Fundación AXA que contempla el análisis de 844.311 pólizas de AXA desde 1987 en las 17 Comunidades.