

## Guía para pacientes con Sintrom®

Nuestro organismo posee un sistema de coagulación cuya función es formar un coágulo ante un corte o golpe para evitar que nos desangremos. En ocasiones, este sistema se activa de forma innecesaria y crea coágulos dentro de los vasos sanguíneos, taponándolos y provocando una trombosis o embolia.

Las personas que han padecido una trombosis o tienen riesgo de padecerla suelen ser tratadas con un medicamento llamado Sintrom®, que reduce la actividad de la coagulación y previene la formación de nuevos trombos (coágulos que taponan una arteria o vena).

### Riesgos del Sintrom®

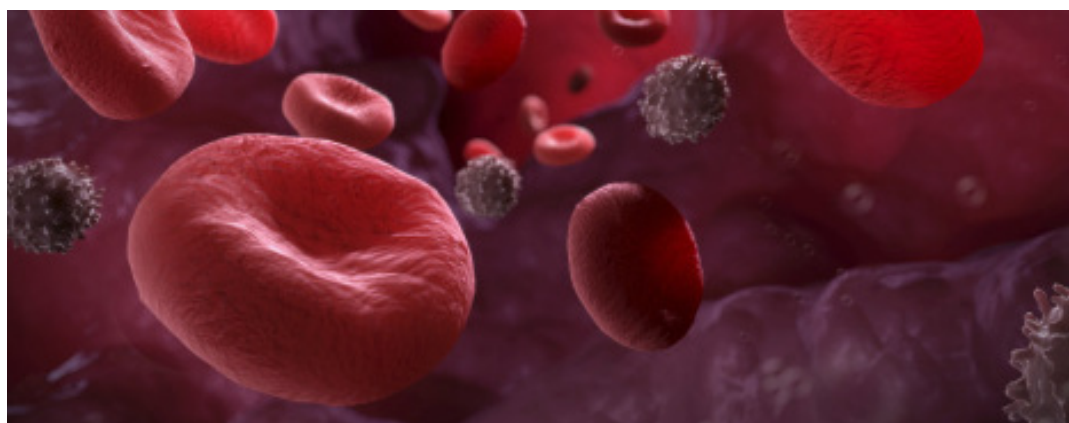
La sangre de la persona tratada con Sintrom® coagula poco, “se hace más líquida”. Por consiguiente, ante una extracción dental, una operación o un traumatismo importante, el paciente que toma Sintrom® puede sangrar mucho. Siempre hay que avisar al equipo médico que le trate por cualquier problema de que usted está bajo tratamiento con Sintrom®.

### Inicio del tratamiento

Al iniciar el tratamiento se desconoce la dosis necesaria, pues es muy variable para cada persona. Se empieza con una misma dosis para todo el mundo y al cabo de 3 días se mide la coagulación (análisis INR) y se ajusta la dosis según el resultado. Una vez hallada la dosis para un paciente concreto, se hacen controles periódicos.

### Controles

Cambios en los hábitos de las comidas, la toma de otros medicamentos, la presencia de otras enfermedades, etc., pueden alterar el efecto del Sintrom®. Por este motivo hay que hacer análisis de sangre periódicos en los que se valora el INR para saber si el paciente está bien anticoagulado o no.



### **Horario de la toma**

Debe tomar el Sintrom® siempre a la misma hora y preferiblemente después del mediodía. Si se olvida, puede tomárselo más tarde, siempre que no se sobrepasen las 8 horas de su hora habitual. Si han pasado más de 8 horas, pase a la toma del día siguiente sin incrementar la dosis.

### **Interacciones medicamentosas**

Existe una lista de medicamentos para tratar diversas enfermedades que afectan a la actividad del Sintrom®. En caso de que deba ser tratado con uno de estos fármacos, deberá hacerse un control para ajustar la dosis de Sintrom® al alza o a la baja.

### **Duración del tratamiento**

La duración del tratamiento depende de la causa por la que se haya prescrito la toma de Sintrom®. Si la causa desaparece, el médico puede suspender el tratamiento con Sintrom® al cabo de unos meses. Las personas portadoras de válvulas cardíacas artificiales o que padecen fibrilación auricular irreversible suelen necesitar la toma de Sintrom® de por vida.

### **Nuevas perspectivas**

En España, cerca de un millón de personas están sometidas a tratamientos anticoagulantes. Estos tratamientos, aunque eficaces, no tienen un efecto constante y requieren controles periódicos para ajustar la dosis. Todo ello dificulta la calidad de vida de los pacientes. No obstante, se está desarrollando una nueva generación de fármacos anticoagulantes que tienen un efecto más predecible y constante y que no requieren ningún tipo de control al administrarse en dosis orales fijas. Un ejemplo es un medicamento llamado dabigatrán, que ha demostrado una eficacia igual o superior a Sintrom®, a la vez que no necesita controles periódicos y presenta muy pocas interacciones con la dieta u otros fármacos.

**Ante cualquier duda, consulte siempre con su médico.**

**Para más información sobre Salud de AXA consultar en:**

- [www.axa.es/Seguros/Servicios/salud/consejos-de-salud.aspx](http://www.axa.es/Seguros/Servicios/salud/consejos-de-salud.aspx)
- [www.axa.es/webclientes](http://www.axa.es/webclientes)



**reinventando** /  
el seguro de salud

PATRONO

